

PREFEITURA MUNICIPAL DE PATROCÍNIO, (MG).

EDITAL nº 001 /2022 – CONCURSO PÚBLICO.

PROVA OBJETIVA.

CARGO: PROFESSOR P2 (ARTES).

Leia atentamente as INSTRUÇÕES:

1. Não será permitido ao candidato realizar as provas usando óculos escuros (exceto para correção visual, ou fotofobia, desde que informe no ato da inscrição), ou portando aparelhos eletrônicos (mesmo desligados), qualquer tipo de relógio, chaves, carteira, bolsa, acessórios que cubram o rosto, a cabeça, ou parte desta.
2. Será eliminado deste Concurso Público, o candidato que fizer uso do celular e/ou aparelho eletrônico, no local onde está ocorrendo o mesmo; o candidato cujo celular e/ou aparelho(s) eletrônico(s), mesmo desligado(s), emitir(em) qualquer som, durante a realização das provas. Durante todo o tempo em que permanecer no local, onde ocorre o Concurso Público, o candidato deverá manter o celular desligado, sendo permitido ativá-lo, somente após ultrapassar o portão de saída do prédio.
3. **Sob pena de ser eliminado deste Concurso Público**, o candidato poderá manter em cima da sua carteira apenas lápis, borracha, caneta, um documento de identificação, lanche (exceto líquido). **Outros pertences**, antes do início das provas, o candidato deverá acomodá-los **embaixo de sua cadeira**, sob sua guarda e responsabilidade.
4. Confira se a sua prova tem **30** questões, cada qual com **4 alternativas**, veja se o cargo para o qual se inscreveu está correto.
5. Verifique seus dados no cartão-resposta (nome, número de inscrição e o cargo para o qual se inscreveu) e **ASSINE** o mesmo.
6. Preencha toda a área do cartão-resposta correspondente à alternativa de sua escolha, com caneta esferográfica (tinta azul, ou preta), sem ultrapassar as bordas. As marcações duplas, rasuradas, ou marcadas diferentemente do modelo estabelecido no cartão-resposta, serão anuladas.
7. Observe as orientações apresentadas no cartão-resposta. O mesmo não será substituído, salvo se contiver erro de impressão.
8. Aguarde a autorização do fiscal para abrir o caderno de provas. Ao receber a ordem, confira-o com muita atenção. Nenhuma reclamação sobre o total de questões, ou falha de impressão, será aceita depois de iniciada a prova. Cabe apenas ao candidato a interpretação das questões, o fiscal não poderá fazer nenhuma interferência.
9. A Prova Objetiva terá duração máxima de **3h (três horas)**, incluso o tempo destinado ao preenchimento do cartão-resposta.
10. O candidato poderá se retirar do local da prova somente **1h (uma hora)** após seu início, levando seu caderno de prova.
11. Ao terminar sua prova, o candidato deverá entregar ao fiscal de sala o cartão-resposta preenchido, assinado e retirar-se do recinto, onde está ocorrendo a mesma, não lhe sendo mais permitido o uso do banheiro e bebedouro.
12. Os **3 (três)** candidatos, que terminarem a prova por último, deverão permanecer na sala, só poderão sair juntos, após o fechamento do envelope, contendo os cartões-respostas dos candidatos presentes e ausentes, assinarem no referido envelope, atestando que este foi devidamente lacrado.

BOA PROVA!

LÍNGUA PORTUGUESA.

Leia o texto para responde à próxima questão.

Por você. (Barão Vermelho).

Por você eu dançaria tango no teto
Eu limparia os trilhos do metrô
Eu iria a pé do Rio a Salvador
Eu aceitaria (como é?) A vida como ela é
Viajaria a prazo pro inferno
Eu tomaria banho gelado no inverno
Bonito
Por você eu deixaria de beber
Por você eu ficaria rico num mês
Eu dormiria de meia pra virar burguês
Eu mudaria até o meu nome
Eu viveria em greve de fome
Desejaria todo dia
A mesma mulher
Por você, por você
Por você, por você
Por você conseguiria até ficar alegre
Pintaria todo o céu de vermelho
Eu teria mais herdeiros que um coelho
Eu aceitaria a vida como ela é
Viajaria a prazo pro inferno
Tomaria banho gelado no inverno
Eu mudaria até o meu nome
Eu viveria em greve de fome
Desejaria todo dia
A mesma mulher
Por você, por você
Por você, por você
Por você, por você
Por você, por você.

01. De acordo com o texto, assinale a alternativa incorreta.

- a) Pela leitura do texto, percebe-se que o eu lírico por tal amor, dançaria tango no teto, limparia os trilhos do metrô, iria a pé do Rio a Salvador.
- b) O eu poético, diz que faria tudo por amar, menos desejar todo dia a mesma mulher.
- c) De tanto amar, o autor diz que pintaria todo o céu de vermelho.
- d) Entre tantas coisas, por amar, o eu lírico mudaria até o próprio nome.

02. Leia o fragmento a seguir e assinale a alternativa correta.

“Egocentrismo (o indivíduo é encarado como o centro do mundo); sentimentalismo exacerbado; tom depressivo (típico de diversos autores, sendo facilmente encontrável, entre eles, um discurso que exalta a fuga da realidade, seja pela morte, seja pelo sonho, ou ainda pela própria arte). Estrutura do texto em prosa, longo; O indivíduo passa a ser o centro das atenções; Uso de versos livres e brancos; Exaltação do nacionalismo, da natureza e da pátria; Idealização da sociedade, do amor e da mulher; Criação de um herói nacional; Sentimentalismo e supervalorização das emoções pessoais.”

- a) Realismo.
- b) Barroco.
- c) Modernismo.
- d) Romantismo.

03. Em se tratando de figuras de linguagem, relacione a Coluna I com a Coluna II e marque a alternativa correta.

Coluna I.

- A- Gradação.
- B- Apóstrofe.
- C- Elipse.
- D- Zeugma.

Coluna II.

- 1- Ó céus, é preciso chover mais?
- 2- Tomara você me entenda.

3- Fiz a introdução, ele a conclusão.

4- Inicialmente calma, depois apenas controlada, até o ponto de total nervosismo.

- a) A (2) – B (4) – C (3) – D (1).
- b) A (1) – B (2) – C (3) – D (4).
- c) A (4) – B (1) – C (2) – D (3).
- d) A (4) – B (1) – C (3) – D (2).

04. Referindo-se à Língua falada e língua escrita, assinale (V) verdadeiro ou (F) falso e marque a alternativa devida.

() Não devemos confundir língua com escrita, pois são dois meios de comunicação distintos. A escrita representa um estágio posterior de uma língua. A língua falada é mais espontânea, abrange a comunicação linguística em toda sua totalidade. Além disso, é acompanhada pelo tom de voz, algumas vezes por mímicas, incluindo-se fisionomias. A língua escrita não é apenas a representação da língua falada, mas sim um sistema mais disciplinado e rígido, uma vez que não conta com o jogo fisionômico, as mímicas e o tom de voz do falante.

() No Brasil, por exemplo, todos falam a Língua Portuguesa, mas existem usos diferentes da língua devido a diversos fatores. Dentre eles, destacam-se:

Fatores regionais: é possível notar a diferença do português falado por um habitante da região nordeste e outro da região sudeste do Brasil. Dentro de uma mesma região, também há variações no uso da língua. No Estado do Rio Grande do Sul, por exemplo, há diferenças entre a língua utilizada por um cidadão que vive na capital e aquela utilizada por um cidadão do interior do Estado.

() **Fatores culturais:** o grau de escolarização e a formação cultural de um indivíduo também são fatores que colaboram para os diferentes usos da língua. Uma pessoa escolarizada utiliza a língua de uma maneira diferente da pessoa que não teve acesso à escola.

() **Fatores contextuais:** nosso modo de falar varia de acordo com a situação em que nos encontramos: quando conversamos com nossos amigos, não usamos os termos que usaríamos se estivéssemos discursando em uma solenidade de formatura.

() **Fatores profissionais:** o exercício de algumas atividades requer o domínio de certas formas de língua chamadas línguas técnicas. Abundantes em termos específicos, essas formas têm uso praticamente restrito ao intercâmbio técnico de engenheiros, químicos, profissionais da área de direito e da informática, biólogos, médicos, linguistas e outros especialistas.

- a) V – V – V – V – V.
- b) V – V – F – V – V.
- c) V – F – V – V – F.
- d) V – F – V – F – V.

05. Sobre tipologias textuais, marque (V) verdadeiro ou (F) falso e assinale a alternativa correta.

() As tipologias textuais são os tipos de textos criados em determinados contextos e que vão depender da intenção e necessidade de comunicação das pessoas.

() As tipologias textuais são divididas em cinco tipos de textos: narração, descrição, dissertação, exposição e injunção.

() **Tipologia narrativa (narração):** significa contar uma história, acontecimentos e ações de personagens dentro de um espaço e um tempo determinado. Através de um enredo (história) é relatado por um narrador os acontecimentos e ações de maneira linear, ou não linear. Assim, se o enredo seguir uma sequência cronológica, trata-se de um enredo linear. Do contrário, se existir uma mistura entre o passado, o presente e o futuro, estamos diante de um enredo não linear.

() Para facilitar o entendimento, podemos resumir os elementos da narrativa da seguinte forma:

O quê? - revela a história, o assunto central da trama.

Quem? - são as personagens envolvidas na trama e que podem ser principais (protagonistas) e secundárias (coadjuvantes).

Quando? - indica o momento em que a história se passa.

Onde? - representa o local (espaço) onde a narrativa ocorre, que podem ser ambientes físicos, ou psicológicos.

Por quem? - aquele que conta a história é o narrador (foco narrativo). Ele pode fazer parte da história (narrador personagem), ou não participar dela (narrador observador, ou narrador onisciente).

() **Características da tipologia narrativa:** revela a sequência de acontecimentos de uma história; os fatos e as ações são relatados por um narrador (foco narrativo) que participa ou não da trama; presença de personagens principais (protagonistas), que aparecem com maior frequência e são mais importantes na história, e personagens secundários (coadjuvantes); marcação de tempo (tempo cronológico) através de datas e momentos históricos, ou o tempo individual de cada personagem (tempo psicológico); indicação do local onde se desenvolve a história e que podem ser físicos (reais, ou imaginários) ou psicológicos (na mente das personagens).

- a) V – V – F – V – F.
- b) V – V – V – V – V.
- c) F – V – V – V – F.
- d) V – F – V – F – V.

NOÇÕES DE INFORMÁTICA.

06. É a opção do Word 2016 que permite criar vínculos com outras partes do mesmo documento, por exemplo, é possível usar esta ferramenta para criar vínculo com um gráfico que aparece em algum lugar no documento. A mesma aparece como um link que leva o leitor até o item referenciado, falamos de:

- a) Índice de Ilustrações.
- b) Referência Cruzada.
- c) Mala Direta.
- d) Colaboração.

07. Qual função do Excel 2016 é utilizada para para se conectar a várias fontes de dados e, em seguida, usar o Query Editor para moldar e transformar os dados?

- a) Power Query.
- b) Power Dados.
- c) Conexão de Dados.
- d) Filtro.

08. Quando estamos trabalhando com a opção de eventos do Outlook 2016, é incorreto afirmar:

- a) Por padrão, eventos e eventos anuais não bloqueiam seu calendário e mostram seu tempo como ocupado quando exibido por outras pessoas.
- b) Por padrão, todos os eventos de dia são criados com um conjunto de lembretes para ocorrer 0,5 dias antes do evento.
- c) Não é possível incluir um evento recorrente.
- d) É possível marcar um evento privado onde o mesmo, oculta os detalhes de qualquer pessoa que não seja você e qualquer outra pessoa em sua organização, a quem você concedeu permissões de leitura para seu calendário, ou para sua caixa de correio.

09. Acerca do Windows 10 é correto afirmar:

- a) A área de trabalho é utilizada para conectar-se a um outro computador, podendo controlar o dispositivo mesmo que, remotamente, como se estivesse trabalhando diretamente neste computador.
- b) É possível apenas adicionar as ações rápidas do usuário, diretamente, na central de ações.
- c) É possível acompanhar o uso da bateria por aplicativo somente, quando o dispositivo está consumindo energia da bateria.
- d) Para se controlar os momentos em que se recebe, ou não notificações, deve-se configurar o Assistente de Tela de Bloqueio.

10. De acordo com o Princípio da Disponibilidade, a informação estará disponível sempre que for preciso. Esse aspecto é de suma importância, principalmente, para sistemas que não podem ter falhas na disponibilidade, pois essas falhas comprometem o serviço. Assinale a alternativa que não garante o Princípio da Disponibilidade:

- a) Nobreak.
- b) Firewall.
- c) Backup.
- d) Assinatura Digital.

CONHECIMENTOS GERAIS.

11. “O desbravamento na região que hoje compreende o Estado de Minas Gerais se iniciou no século XVI, por meio do trabalho dos _____, em busca de _____. Em 1709, foi criada a Capitania de São Paulo e Minas de Ouro, que, em 1720, foi desmembrada em São Paulo e Minas Gerais”. Disponível em: <https://www.mg.gov.br/pagina/historia>

A alternativa que completa corretamente as lacunas é:

- a) bandeirantes, café e soja
- b) indígenas, ouro e pedras preciosas
- c) bandeirantes, ouro e pedras preciosas
- d) bandeirantes, café e pedras preciosas

12. Leia o excerto da notícia disponível no site do G1: <https://g1.globo.com/df/distrito-federal/noticia/2022/09/04/setembro-amarelo-entenda-como-surgiu-a-campanha-para-prevenir-suicidios.ghtml> “A campanha do Setembro Amarelo foi inspirada na história de Mike Emme, que cometeu suicídio, aos 17 anos, em setembro de 1994, nos Estados Unidos. Ele tinha um carro amarelo e, no dia do seu velório, os pais e amigos distribuíram cartões com fitas amarelas e frases motivacionais para pessoas que pudessem estar enfrentando transtornos mentais e emocionais”.

Segundo a referida notícia, a campanha de conscientização pela vida ganha força com a chegada do Setembro Amarelo. O dia 10 é lembrado como:

- a) Dia Nacional de Combate ao Suicídio.
- b) Dia Mundial de Valorização da Vida.
- c) Dia Mundial de Prevenção aos transtornos mentais.
- d) Dia Mundial de Prevenção ao Suicídio.

13. Leia o fragmento de notícia, publicada em <https://www.bbc.com/portuguese/brasil-63995033>
A recém-descoberta árvore mais alta da Amazônia que corre risco de desaparecer



[...]
A árvore mais alta da Amazônia – um angelim-vermelho de aproximadamente 400 anos, 9,9 metros de circunferência e _____ metros de altura, o equivalente a um prédio de 30 andares – “corre perigo” por causa da ação ilegal de grileiros e garimpeiros, alertam ambientalistas.

Ela é maior, por exemplo, do que alguns dos principais cartões postais do mundo, como a Grande Esfinge de Gizé (20 metros), no Egito, o Cristo Redentor (38 metros), no Rio de Janeiro e a Torre de Pisa (57 metros), na Itália. Por pouco não ultrapassa o Big Ben (96 metros), em Londres, na Inglaterra e a Estátua da Liberdade (93 metros), em Nova York, nos EUA.

A altura da árvore em questão é:

- a) 88,5 metros de altura
- b) 37 metros de altura
- c) 97,5 metros de altura
- d) 94 metros de altura

14. Segundo notícia publicada pela CNN Brasil, em 23 de setembro de 2022, uma jovem iraniana morreu após ser presa pela polícia da moralidade:

[...]
O pai de uma mulher iraniana que morreu sob custódia policial na semana passada, acusou as autoridades do Irã, de mentir sobre a morte filha, em meio aos protestos que acontecem em todo o país, apesar da tentativa do governo de conter as manifestações com um apagão da internet.

Amjad Amini, cuja filha, Mahsa morreu após ser presa na Capital do País, Teerã, pela polícia da moralidade, disse que os médicos se recusaram a deixá-lo ver sua filha após a morte dela.

Disponível em: <https://www.cnnbrasil.com.br/internacional/pai-de-iraniana-morta-por-mau-uso-do-veu-diz-que-governo-mente/>

Referente ao Irã assinale a alternativa correta:

- a) É um país localizado na Europa e faz divisa com Egito e Iraque.
- b) É um país da Ásia, localizado especificamente no Oriente Médio.
- c) É um país da Ásia e faz divisa com a Arábia Saudita.
- d) É um país da Ásia e faz divisa com o Omã.

15. “É como se fosse uma espécie de dinheiro da internet, mas que não apresenta um sistema centralizado de controle sobre as suas trocas comerciais, tais como um banco central, ao contrário do que acontece com as moedas do “mundo real””.

[...]
“Para evitar fraudes, ou golpes, como a cópia, ou duplicação de moedas, além de falsas transações e outros tipos de crimes, há um poderoso sistema de segurança e controle. Basicamente, quando há uma troca comercial entre duas carteiras virtuais, ela é publicada no site da blockchain em forma de código, que é verificado por softwares específicos voltados para essa função”.

Disponível em: <https://mundoeducacao.uol.com.br/geografia/bitcoin.htm>

Os excertos referem-se:

- a) À carteira virtual disponibilizada sem taxas.
- b) A um poderoso sistema de segurança utilizado para trocar dinheiro presencialmente.
- c) Ao dinheiro físico em lojas de câmbio.
- d) Ao Bitcoin (BTC), um tipo de moeda virtual também chamado de criptomoeda.

CONHECIMENTOS ESPECÍFICOS.

16. Atribua (V) verdadeiro ou (F) falso aos itens e, de acordo com o Decreto nº 3.397/2017, indique a alternativa correta.

- () O servidor poderá ser responsabilizado pelo desaparecimento de bem que lhe tenha sido confiado para guarda, ou uso, desde que não seja o responsável pelo acervo patrimonial de sua repartição.
- () Deverá ser objeto de Procedimento Sindicante para apuração de prejuízos e de responsabilidades, o desaparecimento de bem público total, ou parcial, por furto, roubo, depredação, ou sinistro.
- () Nos Estabelecimentos Municipais de Ensino, a responsabilidade pela guarda do acervo patrimonial recairá, automaticamente, sob os respectivos Diretores e Coordenadores Escolares, independentemente da assinatura de Termo de Responsabilidade.

- a) V – V – F.
- b) V – F – V.
- c) F – V – V.
- d) V – V – V.

17. Conforme o art. 2º, do Decreto nº 2.813/2011, observância de preceitos e normas legais, submissão aos regulamentos e diligência na utilização de equipamentos e materiais, visando à sua conservação e economia; uso de trajas convenientes em serviço e de uniforme, quando for o caso; respeito à hierarquia e acatamento das requisições de tarefas ainda que não rotineiras, mas correlatas às funções do seu cargo, refere-se à:

- a) Responsabilidade.
- b) Disciplina e subordinação.
- c) Dedicção ao serviço.
- d) Probidade e conduta.

18. Considerando o disposto na Lei Complementar nº 060/2009, marque a alternativa incorreta.

- a) Após a aprovação do servidor em avaliação final de desempenho, este garantirá seu direito à estabilidade, sendo que esta será única e terá caráter irrevogável e irretratável.
- b) À autoridade competente do órgão, ou entidade, para onde for nomeado, ou designado o servidor, compete dar-lhe exercício.
- c) Os cargos em comissão, nos termos da Constituição Federal, destinam-se às atribuições de direção, supervisão, gerenciamento e assessoramento.
- d) Grupo ocupacional é o agrupamento de cargos de atribuições de mesma natureza, de denominação idêntica, do mesmo nível de vencimento e graus de dificuldade e de responsabilidade de atribuições.

19. Segundo a Lei Complementar nº 061/2009, relacione as colunas e aponte a alternativa com a sequência correta.

Coluna I.	Coluna II.
1- Vencimentos, ou Remuneração.	() Acréscimo pecuniário ao vencimento, a título de adicional, ou gratificação.
2- Vencimento.	() Retribuição pecuniária ao servidor pelo exercício efetivo, vencimento, acrescida de suas vantagens pessoais.
3- Vantagem.	() Retribuição pecuniária ao servidor pelo exercício efetivo, ou legalmente presumido do cargo, correspondente a nível fixado na Lei Complementar nº 061/2009.

- a) 3 – 1 – 2.
- b) 2 – 1 – 3.
- c) 1 – 3 – 2.
- d) 1 – 2 – 3.

20. À luz da Lei Complementar nº 062/2009, marque a alternativa incorreta.

- a) Os Professores, Pedagogos, Diretores Escolares, Coordenadores, Vice-Diretores, Monitores, Serventes Escolares, Bibliotecário, Secretários e Agentes de Serviços Escolares, que prestam serviço nas escolas, terão direito à Gratificação de Produtividade na Educação.
- b) Não tem direito aos vencimentos do cargo comissionado, o servidor designado para exercer em substituição, cargo em comissão dos grupos de direção, gerenciamento e supervisão.
- c) Quadro Setorial da Educação é o conjunto que contém, em seus aspectos quantitativos e qualitativos, a força de trabalho necessário ao desempenho das atividades normais e específicas da área da Educação.
- d) Somente se procederá à movimentação de servidor em período de estágio probatório, em casos de fusão de turmas, nucleação de escolas, ou ausência de vagas, em decorrência de retorno de servidor efetivo ocupante de cargo comissionado, ou de reintegração judicial.

21. Não compete ao Conselho Municipal de Previdência do IPSEM:

- a) Aprovar a política de investimentos, alienação de bens e a proposta orçamentária anual, bem como suas respectivas alterações, elaboradas pela Diretoria do IPSEM.
- b) Funcionar como órgão de aconselhamento à Diretoria do IPSEM, nas questões por ela suscitadas.
- c) Proceder à aprovação das avaliações atuariais e auditorias contábeis anuais, encaminhadas pela Diretoria do IPSEM.
- d) Captar e formar de um patrimônio de ativos financeiros de coparticipação entre os patrocinadores e os participantes.

22. Os integrantes da Diretoria Executiva do IPSEM serão de livre nomeação e exoneração pelo:

- a) Prefeito Municipal.
- b) Diretor Presidente do IPSEM.
- c) Coordenador do Conselho Fiscal do IPSEM.
- d) Vice-Presidente do IPSEM.

23. Relativo à Base Nacional Comum Curricular (BNCC), preencha as lacunas do excerto.

De acordo com o texto aprovado no Conselho Nacional de Educação (CNE), a Base Nacional Comum Curricular (BNCC) é um documento de caráter _____ que define o conjunto orgânico e progressivo de _____ que todos os alunos devem desenvolver ao longo das _____ da Educação Básica, de modo a que tenham assegurados seus direitos de aprendizagem e desenvolvimento, em conformidade com o que preceitua o _____. (BRASIL, 2017).

Respeitando a ordem em que as sentenças aparecem, assinale a alternativa correta.

- a) instrutivo; aprendizagens fundamentais; níveis e etapas; Plano Federal de Educação
- b) normativo; aprendizagens essenciais; etapas e modalidades; Plano Nacional de Educação
- c) instrutivo; aprendizagens curriculares; níveis e modalidades; Plano Nacional de Educação
- d) normativo; aprendizagens integrais; níveis e modalidades; Plano Federal de Educação

24. As Diretrizes Curriculares Nacionais para a Educação das Relações Étnico-Raciais e para o Ensino de História e Cultura Afro-Brasileira e Africana, a partir de seus princípios e desdobramentos, evidenciam exigências de mudança de mentalidade, de maneiras de pensar e agir dos indivíduos em particular, assim como das instituições e de suas tradições culturais. Neste sentido, as referidas Diretrizes trazem determinações no que se refere ao trabalho com algumas datas de significado histórico e político, como o 13 de maio e 20 de novembro.

Sobre as referidas datas, assinale a alternativa correta.

- a) O 13 de maio marca o Dia Internacional de Luta pela Eliminação da Discriminação Racial e 20 de novembro celebra o Dia Nacional da Consciência Negra.
- b) O 13 de maio marca o Dia Nacional de Denúncia contra o Racismo e 20 de novembro celebra o Dia Internacional de Luta pela Eliminação da Discriminação Racial.
- c) O 13 de maio marca o Dia Internacional de Luta pela Eliminação da Discriminação Racial e 20 de novembro celebra o Dia Nacional de Denúncia contra o Racismo.
- d) O 13 de maio marca o Dia Nacional de Denúncia contra o Racismo e 20 de novembro celebra o Dia Nacional da Consciência Negra.

25. Na obra A Educação Especial na Perspectiva da Inclusão Escolar: a escola comum inclusiva (2010), a interpretação de escola das diferenças é apresentada como a escola na perspectiva inclusiva, na qual sua pedagogia tem como mote questionar, colocar em dúvida, contrapor-se, discutir e reconstruir as práticas que, até então, têm mantido a exclusão por instituírem uma organização dos processos de ensino e de aprendizagem incontestáveis, impostos e firmados sobre a possibilidade de exclusão dos diferentes, à medida que estes são direcionados para ambientes educacionais à parte.

Nessa perspectiva, e relacionando a ideia de Escola Comum e Educação Inclusiva, é correto afirmar que:

- a) A escola comum não depende de atualização e/ou desenvolvimento de novos conceitos, pois, é pensada para atender, exclusivamente, pessoas neurotípicas.
- b) A escola comum se torna inclusiva quando reconhece as diferenças dos alunos diante do processo educativo, busca a participação e o progresso de todos, adotando novas práticas pedagógicas.
- c) A escola comum é fácil e imediata, pois, ela depende de mudanças exclusivas da própria estrutura e, em especial, das práticas executadas em sala de aula.
- d) A escola comum se mostra inclusiva a partir da formulação de alternativas e práticas pedagógicas, e educacionais, compatíveis com as demandas apresentadas pela grande maioria de seus estudantes.

26. A Resolução nº 1, de 13 de novembro de 2020, em seu art. 1º. (§ 5º), afirma que “na ausência de documentação escolar que comprove escolarização anterior, estudantes estrangeiros na condição de migrantes, refugiados, apátridas e solicitantes de refúgio terão direito a processo de avaliação/classificação, permitindo-se a matrícula em qualquer ano, série, etapa, ou outra forma de organização da Educação Básica, conforme o seu desenvolvimento e faixa etária”. (BRASIL, 2020).

Sobre o processo de avaliação/classificação, de acordo com a referida Resolução, é correto afirmar que:

- a) O processo de avaliação/classificação deverá ser feito na língua materna do estudante, cabendo aos sistemas de ensino garantirem esse atendimento.
- b) O processo de avaliação/classificação deverá ser feito na língua oficial nacional, cabendo aos órgãos credenciados por departamento específico de cada estado, a execução desse atendimento.
- c) O processo de avaliação/classificação deverá ser feito na língua materna do estudante, a ser aplicado por supervisor pedagógico, ou equivalente, credenciado por órgão específico de cada estado.
- d) O processo de avaliação/classificação deverá ser feito na língua oficial nacional, cabendo aos sistemas de ensino garantirem esse atendimento.

Leia o suporte para responder às próximas duas questões.

O ensino da dança e da música na escola, perpassa pela finalidade de resgatar as manifestações expressivas de nossa e de outras culturas, incentivando a expressão, a valorização histórica desses manifestos, o sentimento de pertencimento e a integração social. Conforme a parte diversificada da BNCC, o professor poderá apresentar um estudo da dança e da música integradas nas manifestações culturais de Minas Gerais. Dentre elas, a dança que tem como características a formação de duas fileiras de integrantes masculinos, que se movimentam de frente um para o outro, ao som de canções, geralmente, com estilo caipira, que ditam o ritmo e

as batidas dos pés e das mãos que são intercaladas por pulos.

27. As características da dança apresentadas no enunciado referem-se:

- a) À Catira.
- b) Ao Maculelê.
- c) Ao Congado.
- d) À Folia de Reis.

28. O instrumento musical mais usado nas manifestações da dança referente ao enunciado, foi tombado em 14/06/2018, pelo Instituto Estadual do Patrimônio Histórico e Artístico de Minas Gerais (IEPHA-MG) e tem grande importância pelos seus valores históricos, socioculturais e identitário para o Estado de Minas Gerais. Trata-se da:

- a) Zabumba.
- b) Flauta doce.
- c) Sanfona.
- d) Viola.

O suporte é referência para responder às próximas duas questões.

Na década de sessenta, século XX, surge na Europa e nos Estados Unidos um movimento artístico, que tem como principal característica utilizar recursos derivados do meio ambiente para criar, ou desenvolver uma obra de arte. Intitulado de “Land Art”, ou arte da terra, constitui a fusão e integração da natureza que funciona como suporte, ao mesmo tempo compõe a criação artística. Possui forte influência dos movimentos minimalistas e da arte conceitual.

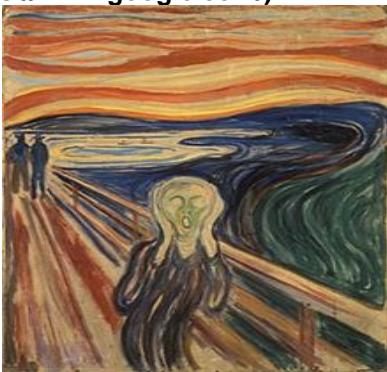
29. Observe as imagens e assinale a alternativa que corresponde ao número da obra que representa o movimento Land Art.



1- Abaporu. (Disponível em: <https://brasilecola.uol.com.br>).



2- Campo Relampejante de Walter de Maria. (Disponível em <https://www.google.com/>).



3- O Grito de Edward Munch. (Disponível em <https://www.culturagenial.com/quadro-o-grito-de-edvard-munch/>).



4- **Vaso com 12 Girassóis de Van Gogh. (Disponível em <https://www.historiadasartes.com>).**

- a) 1.
- b) 2.
- c) 3.
- d) 4.

30. As principais características da Land Art são, exceto:

- a) Ruptura com o conceito de utilização de espaços tradicionais como galerias e museus para expor as obras.
- b) Interação entre obra, natureza e espectador.
- c) Apoio e incentivo à arte comercial tradicional.
- d) Valorização do meio ambiente.

RASCUNHO.